

Lettre d'information Education à l'énergie N°1

Juillet 2007



*Managing energy,
 Managing our future*

*Apprendre à maîtriser
 l'énergie, c'est prendre en
 main son futur*

Au Programme

Présentation de l'ARENE Île-de-France -> p3

Interview de Catrin Maby, Vice-Présidente de la FEDARENE en charge de l'éducation à l'énergie -> p 4

Retour sur la Conférence européenne « Education à l'énergie » -> p 6

Lancement du second programme Energie Intelligent Europe 2007-2013 -> p 9

Display®, un cercle vertueux ! -> p 11

Retour d'expérience : Semaine de l'énergie dans quatre lycées d'Île-de-France -> p 12

Citénergie, un parcours initiatique au service de la conscience énergétique -> p 15

Championnat Energies Renouvelables des Communes du CLER -> p 19

Edition 2007 du concours européen Kids Corner : la créativité des enfants au service de l'éducation à l'énergie -> p 20

Les outils pédagogiques du Centre Urbain ABEA -> p 22

@ consulter : liens utiles sur l'éducation à l'énergie -> p 23

Favorisons ensemble les échanges, la diffusion des outils et des bonnes pratiques en matière d'éducation à l'énergie



Dans le cadre du programme européen *Intelligent Energy Europe*, projet s'inscrivant notamment dans des missions d'information, de diffusion, d'échanges d'expériences et de sensibilisation en matière d'éducation à l'énergie, l'ARENE Île-de-France a organisé une journée de Conférence en septembre 2006.

Cette manifestation a révélé le besoin d'échanges et de diffusion d'informations sur les ressources, les acteurs, les outils et les démarches en matière d'éducation à l'énergie. Pour faciliter l'accès à ces informations, l'ARENE a choisi de lancer cette lettre d'information trimestrielle, en français et en anglais, qui permettra de porter la sensibilisation à l'échelle européenne. **Disponible et téléchargeable en deux versions : cahier et lettre**, elle vise également à valoriser les acteurs engagés, leurs outils et leurs actions pédagogiques.

Acteurs du monde de l'énergie, élus et techniciens des collectivités territoriales, acteurs du monde de l'éducation, associations, entreprises, nous espérons que cette lettre nous permettra de poursuivre la dynamique engagée lors de la dernière conférence européenne pour faire progresser notre conscience énergétique, notamment celle des plus jeunes, et relever, ensemble, les défis énergétiques du développement durable.

Bonne lecture à tous !

Marie-Pierre Digard,
 Présidente de l'ARENE Île-de-France

ARENE Ile-de-France : Centre de ressources et d'expertise

L'ARENE Ile-de-France (Agence régionale de l'environnement et des nouvelles énergies), créée en 1994, est un organisme « associé » au Conseil Régional. En contribuant à l'intégration des préoccupations environnementales et énergétiques, elle participe à la mise en œuvre du développement durable en Ile-de-France.

Ses missions s'accomplissent selon deux axes :

- Sensibiliser aux questions environnementales, diffuser les « bonnes pratiques », faire connaître des méthodes et des opérations de « référence » ;
- Evaluer l'intérêt de nouvelles pratiques et aider à leur expérimentation ;

Par la compétence de son équipe et l'appel à des prestataires spécialisés l'ARENE met à disposition des franciliens des informations nouvelles à caractère opérationnel et stratégique, en direction des collectivités locales et des acteurs régionaux.

L'ARENE diffuse les savoir faire d'opérations exemplaires par différents moyens de communication adaptés : visites commentées de sites, ateliers et forums, publications, évènements, site Internet...

Enfin, l'ARENE accompagne techniquement et dans certains cas financièrement, les opérations innovantes.

Cet accompagnement se traduit, notamment, par des conseils, études de faisabilité et par l'assistance technique aux maîtres d'ouvrage, dans les domaines qui lui sont propres.

Thèmes d'actions :

- Développement durable des territoires, accompagnement des agendas 21;
- Coopération décentralisée;
- Activités économiques, économie sociale et solidaire;
- Education à l'environnement - écocitoyenneté;
- Energie : énergies renouvelables, efficacité énergétique;
- Haute qualité environnementale durable des bâtiments et aménagements, renouvellement urbain;
- Mobilité durable.

L'ARENE est notamment membre du RARE (Réseau des agences régionales de l'énergie et de l'environnement) et de la FEDARENE (Fédération Européenne Des Agences Régionales de l'Energie et de l'Environnement).

Pour en savoir plus, visitez notre site internet :
<http://www.arenidf.org>

Entretien avec Catrin Maby, Vice-Présidente de la FEDARENE en charge de l'éducation à l'énergie

Tout d'abord, merci pour cet entretien, le premier donné à la lettre d'information de l'ARENE. Pour commencer et mieux vous connaître, pouvez-vous vous présenter en quelques mots ?



Je suis directrice de la *Severn Wye Energy Agency*, agence régionale de l'énergie créée en 1999 et travaillant dans les régions *South West of England* et *Wales*. Nous sommes 23 à agir dans les domaines du conseil énergétique aux particuliers, aux TPE/PME et aux collectivités locales. Nous travaillons également sur l'éducation à l'énergie dans les écoles et auprès des adultes, et nous attachons au développement des énergies renouvelables dans notre région. Parmi les projets que nous conduisons : un programme d'amélioration de l'efficacité énergétique chez les particuliers dans le Gloucestershire (environ 13 000 maisons étudiées à ce jour), un réseau de fourniture de bois énergie, des installations renouvelables en habitat collectif et un programme d'évolution des comportements auprès du personnel en charge des bâtiments dans le secteur public.

Ingénieur de formation, je suis impliquée dans le domaine de l'énergie durable depuis 1984. J'ai commencé à m'y intéresser en travaillant sur la question de la "précarité énergétique" ainsi que sur les problèmes financiers et de santé des foyers à bas revenus, habitant de surcroît dans des habitations peu efficaces énergétiquement. Les solutions étaient bien souvent la combinaison de dimensions techniques, économiques et sociales, c'est ce qui m'a particulièrement attirée.

Vous êtes la nouvelle Vice-présidente, en charge de l'éducation et de la sensibilisation au sein de la FEDARENE. Un nouveau poste au sein de l'organisation. Quel en est l'objectif ? Quelles sont vos nouvelles responsabilités ?

L'éducation et la sensibilisation sont souvent considérées comme la partie la plus légère d'une politique énergétique durable alors qu'elles sont essentielles à l'atteinte de la plupart de ses objectifs et, au-delà, d'autres politiques. Il est donc important qu'elles soient prises en considération. Ma responsabilité au sein de la FEDARENE est de les promouvoir et de faire ce que je peux pour mieux en expliquer les tenants et les aboutissants.

Nous avons déjà identifié des points importants :

- Apporter des conseils neutres commercialement et contrôlés qualitativement pour permettre aux consommateurs de passer de la sensibilisation à l'acte ;
- Traduire les informations techniques en actions compréhensibles et réalisables progressivement ;
- Adapter le message et les moyens aux publics visés en terme de motivation, d'intérêt, de compréhension et de faisabilité ;
- Rechercher les façons de motiver et de permettre les changements de comportement pour profiter pleinement des nouvelles technologies ;
- Faire le lien entre les objectifs de politiques telles que l'Energy End-use and Services Directive et la libéralisation totale des marchés de l'énergie ;
- Traiter l'exclusion sociale et lutter contre la précarité énergétique ;
- L'énergie à l'école et dans tous les établissements d'enseignement : l'énergie au coeur de la citoyenneté pour un futur durable.

Nous connaissons bien le rôle des agences régionales de l'énergie. Pourriez-vous dire quelques mots sur l'organisation de la FEDARENE et ses principaux objectifs ?

La FEDARENE est une organisation européenne qui encourage et valorise le travail de ses membres qui sont des agences locales et régionales de l'énergie. Nous diffusons des informations mais travaillons surtout sur les retours d'expériences et les bonnes pratiques. Nous échangeons également sur les politiques européennes et coordonnons nos réponses à ces dernières. La FEDARENE offre l'opportunité de rencontrer des partenaires européens et organise des réunions en lien généralement avec des conférences régionales ou européennes.

Quand nous parlons d'Agence régionale de l'énergie, s'agit-il seulement de celles créées et soutenues par la Commission Européenne ?

Beaucoup des membres de la FEDARENE sont nés avec le soutien de la Commission, pour la plupart dans le cadre du programme SAVE, mais pas seulement.

En matière de sensibilisation et d'éducation à l'énergie, pouvez-vous nous présenter les activités de la FEDARENE ? Un projet en particulier ?



En matière de conseil, je coordonne le projet SEENADE (Sharing Expertise in Energy Advice Across Europe), dans lequel nous avons effectué un inventaire des pratiques en la matière dans les 27 Etats Membres. Le rapport sera bientôt publié (www.energy-advice.org). Nous avons découvert qu'un tiers des pays avaient bien développé les services de conseil énergétique, qu'un autre tiers était un peu en retard et qu'un dernier tiers n'avait quasiment rien fait. Le rapport détail les façons dont le conseil est assuré aux particuliers et aux TPE/PME. Le projet développe également une boîte à outils dédiée au conseil énergétique (disponible gratuitement sur internet où un Forum a également été ouvert). Il y aura une conférence européenne à ce sujet le 12 novembre 2007 à Paris avec le soutien de l'ADEME, du CLER et de Prioriterre. Les autres partenaires viennent de Suède, Slovaquie, Bulgarie, Autriche et d'Italie. Le projet est avant tout issu des échanges entre collègues au sein de la FEDARENE.

En matière d'éducation, il y a de nombreuses initiatives intéressantes. Au niveau européen, le projet FEEDU a permis de développer un certain nombre d'activités pour les 9-11 ans afin d'améliorer leur conscience énergétique. L'idée était de monter des actions qui pouvaient être dupliquées dans les cursus scolaires, même une fois le projet terminé. Nous sommes actuellement en train de négocier le démarrage de nouveaux projets visant à rapprocher les écoles du secondaire avec des employeurs, en utilisant l'énergie comme thème de travail.

Nous nous intéressons également à l'éducation à l'énergie pour les adultes avec pour axes de travail la citoyenneté et les potentiels en matière de création d'emplois. Dans notre région par exemple (pas encore dans le cadre d'un projet européen), nous avons développé un programme éducatif pour les prisonniers appelé "Sustainable energy skills for life and work". Il a été développé à l'intérieur d'un programme holistique qui inclut des études énergétiques des bâtiments carcéraux, des conseils énergétiques aux familles des prisonniers à l'intérieur des prisons et la formation du personnel carcéral.

Nous nous intéressons également à l'éducation à l'énergie pour les adultes avec pour axes de travail la citoyenneté et les potentiels en matière de création d'emplois. Dans notre région par exemple (pas encore dans le cadre d'un projet européen), nous avons développé un programme éducatif pour les prisonniers appelé "Sustainable energy skills for life and work". Il a été développé à l'intérieur d'un programme holistique qui inclut des études énergétiques des bâtiments carcéraux, des conseils énergétiques aux familles des prisonniers à l'intérieur des prisons et la formation du personnel carcéral.

Pour conclure, un dernier mot pour vos collègues de l'ARENE Ile-de-France ?

Notre préoccupation quotidienne est de regarder ce qui se passe au niveau local et régional. Le travail avec nos collègues européens, avec qui nous partageons des intérêts et des objectifs communs, est d'une grande richesse. Ils nous apportent une large perspective sur ce qui peut être réalisé et comment, ainsi qu'une meilleure compréhension des liens entre les politiques européennes et notre rôle dans leur mise en oeuvre au niveau local. C'est le but de la FEDARENE. Merci à nos collègues de l'ARENE Ile-de-France pour leur intérêt et leur amitié!

Retour sur la Conférence européenne « Education à l'énergie »



En partenariat avec la Commission Européenne (Programme *Intelligent Energy Europe*), et avec l'appui du Conseil régional d'Île-de-France, du Comité de Liaison Energies Renouvelables et de la FEDARENE, l'ARENE Île-de-France a organisé, le 22 septembre 2006, une conférence européenne dédiée à l'éducation à l'énergie. Reçus au sein de l'hémicycle du Conseil régional, les acteurs du monde de l'éducation et ceux de l'énergie ont eu l'occasion de se

réunir afin d'échanger et de partager leurs expériences sur les moyens mis et à mettre en oeuvre pour sensibiliser enseignants et élèves aux enjeux de la maîtrise de l'énergie. Parmi les intervenants de la journée, on trouvait des représentants de plusieurs pays d'Europe (Italie, Norvège, Belgique, Suisse, Suède et Autriche), des Conseils régionaux d'Île-de-France, de Provence-Alpes-Côte d'Azur et du Nord-Pas-de-Calais ainsi que les Académies de Versailles et de Marseille

L'enjeu

Lors de son discours d'ouverture Michel Vampouille, Vice-Président du Conseil régional d'Île-de-France chargé de l'environnement, du développement durable et de l'Eco-région a rappelé que l'Île-de-France est la première région économique d'Europe et en même temps la plus grosse consommatrice d'énergie du pays. Pourtant, elle est aussi la région où la consommation énergétique par habitant est la plus faible, du fait de la politique menée en faveur des économies d'énergies et du développement des énergies renouvelables. Si la Région est bonne élève en la matière, des efforts restent à faire pour sensibiliser les habitants d'Île-de-France qui restent les plus grands consommateurs de produits énergivores. C'est face à ce constat partagé entre exemplarité, efforts à poursuivre et à pérenniser que la journée organisée par l'ARENE s'est ouverte. L'intérêt de cette conférence visant à réunir les experts du monde de l'énergie et ceux de l'éducation, se trouve d'autant plus renforcé qu'un travail de longue haleine demeure pour modifier les habitudes et les mentalités en matière de maîtrise de l'énergie.



L'ARENE et ses partenaires se sont donc attelés, au cours de cette journée, à réfléchir au travers d'ateliers et de séances plénières sur les principaux enjeux de l'éducation à l'énergie, tout en s'appuyant sur un échantillon européen très varié de retours d'expériences.

Les enfants d'aujourd'hui sont les consommateurs de demain. Face à la difficulté de changer les comportements adultes, les sensibiliser à ces enjeux dès le plus jeune âge doit être une priorité du monde de l'éducation comme un investissement sur l'avenir.

Les Outils pédagogiques

Après le discours d'ouverture de Michel Vampouille et celui de Michèle Pappalardo, Présidente de l'ADEME, la conférence s'est organisée entre 4 ateliers, 2 séances plénières et une table ronde sur des actions concrètes en matière d'éducation à l'énergie. Le premier atelier avait pour sujet « les outils pédagogiques » existants ou à créer afin de donner les moyens nécessaires aux enseignants, animateurs et éducateurs dans leur approche de la thématique énergétique.

Il s'agissait également d'évaluer, parmi la multitude d'outils qui apparaissent chaque année, leur pertinence et leur aisance d'utilisation. Les intervenants ont présenté des exemples déjà mis en place dans plusieurs pays et échangé sur les résultats obtenus. Ils ont abordé l'exemple, entre autres, d'un camion solaire, utilisé par les classes de la ville de Fribourg en Suisse pour expliquer concrètement aux enfants comment l'énergie solaire fonctionne et ce qu'elle peut apporter à notre utilisation énergétique quotidienne.

Coopération entre le monde de l'énergie et de l'éducation



Le second atelier était intitulé « Coopération entre le monde de l'énergie et de l'éducation ». Il a permis de faire émerger les difficultés rencontrées par les acteurs du monde de l'énergie lorsqu'ils tentent d'intervenir dans le monde de l'éducation. Ce

sont deux sphères bien différentes, que ce soit dans leur fonctionnement ou dans leurs actions, qui doivent pourtant tout mettre en œuvre afin de concilier pédagogie et méthodologie.

L'initiative de cette conférence s'est ainsi trouvée d'autant plus justifiée, que ces deux typologies d'acteurs ont pu débattre et échanger tout au long de la journée et prendre conscience de la nécessité de travailler ensemble.

Formation et motivation des enseignants

La réussite de l'éducation à l'environnement et au développement durable repose plus que jamais sur la formation et la motivation du personnel enseignant.

C'était l'objet du troisième atelier animé par Hans Pedersen (OVE). Les enseignants ont pu faire part du nombre conséquent d'outils pédagogiques pour lesquels ils étaient sollicités sans toutefois pouvoir véritablement évaluer leur pertinence.

L'enjeu pour eux étant d'éviter la suprématie de la communication aux dépens de l'efficacité pédagogique et didactique, il est très important que les enseignants soient formés à ces outils pour une utilisation à bon escient.

En ce sens, la conférence a permis de franchir un premier pas en rapprochant les acteurs de ces deux univers, le monde de l'éducation et celui de l'énergie, par des débats et l'animation des différents ateliers. Or, quelques retours d'expérience ont permis de montrer que les formations aux outils peuvent manquer et que dans certains cas, les experts de l'énergie ne sont pas toujours aptes à enseigner à des non initiés.

Côté experts de l'énergie, on note que la rigidité des programmes scolaires n'est pas toujours source d'innovation en matière de sensibilisation à l'environnement et à l'énergie. Malgré tout, plusieurs exemples, d'ores et déjà mis en place dans des pays européens, nous éclairent sur ce qui peut être fait afin de rapprocher ces deux mondes.

C'est dans cet objectif que s'inscrit l'action de l'ARENE (Citénergie) mais aussi celle de ses partenaires comme de la Commission Européenne (Kids Corner).

Intégration des problématiques énergie dans les programmes éducatifs



Le quatrième et dernier atelier abordait le thème de « l'Intégration des problématiques énergie dans les programmes éducatifs ». Les participants ont eu l'occasion de réfléchir à la manière de susciter chez les jeunes un intérêt quant aux enjeux énergétiques du développement durable, tout en prenant soin de ne pas créer de conflit de génération.

En effet, les programmes sont conçus par des adultes à destination des enfants et l'intégration de cette thématique aux programmes scolaires nécessite d'une

part des contenus pédagogiques appropriés et, avouons-le, plus de conviction et de motivation de la part des enseignants et de leurs administrations dans un grand nombre de pays européens.

Sur ce dernier point, il est clair que la motivation grandit d'année en année. Reste alors à renforcer l'adéquation entre l'offre et la demande de contenus et d'outils pédagogiques.

La diversité des intervenants et la qualité des retours d'expériences ont grandement contribué à la réussite de cette conférence. D'un côté, la journée a permis de faire émerger un certain nombre de réponses quant aux outils disponibles et de l'autre, la nécessité d'un dialogue constructif entre les acteurs du monde de l'énergie et celui de l'éducation.

Les participants, comme les organisateurs, ont pu mesurer l'intérêt d'organiser une conférence européenne sur le thème de l'éducation à l'énergie, enjeu qui dépasse de loin nos frontières comme notre système éducatif.

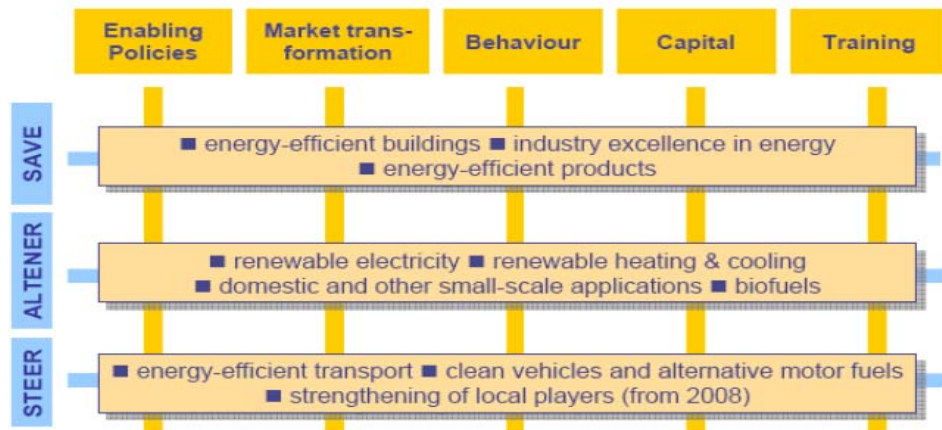
C'est dans cette perspective et grâce au souhait des participants d'être tenus informés, que l'ARENE Ile-de-France a décidé de créer une lettre d'information trimestrielle dédiée à l'éducation à l'énergie.

Lancement du second programme EIE, 2007–2013

Le nouveau programme Energie Intelligente Europe II, prévu pour la période 2007 - 2013, a été lancé par la Commission Européenne au début de cette année.

Alors que de nombreuses opportunités d'économiser l'énergie et d'encourager le développement des énergies renouvelables existent en Europe, les contextes locaux et notamment de marché, ne parviennent pas toujours à les soutenir. C'est dans ce cadre que le programme européen EIE propose des financements pouvant pallier ces différents obstacles.

Dans la perspective d'assurer à l'Europe un approvisionnement énergétique sûr, durable et à des prix compétitifs, EIE II appuie un certain nombre de projets dans les domaines de l'efficacité énergétique, des énergies renouvelables et des transports.



EIE II 2007-2013, qui succède à l'EIE 2003-2006, affiche donc les objectifs renouvelés d'encourager l'efficacité énergétique, l'utilisation rationnelle des ressources énergétiques, les sources d'énergie nouvelles et renouvelables et la diversification énergétique.

EIE II se différencie toutefois de son prédécesseur par une augmentation de la capacité de financement des projets et par son intégration au programme-cadre pour l'innovation et la compétitivité (CIP) afin de contribuer à la réalisation des objectifs de la politique énergétique de l'UE et à la mise en œuvre de l'Agenda de Lisbonne.

De meilleurs financements en faveur de l'efficacité énergétique et des énergies renouvelables

EIE II propose désormais un cofinancement à hauteur de 75% des projets (50% auparavant) entrant dans les trois grands secteurs : SAVE (efficacité énergétique, économies d'énergie), ALTENER (énergies renouvelables), STEER (transport durable) et Initiatives Intégrées (nouveau, opérations spécifiques). Le budget alloué pour l'année 2007 est d'environ 52 millions d'euros. Il sera augmenté chaque année jusqu'à l'échéance du programme en 2013. Intégré au CIP, EIE II n'a pas vocation à financer des actions technologiques ou de recherche mais est orienté vers les études, la sensibilisation, l'information, l'analyse des politiques, la formation et les actions pilotes. En aucun cas, il ne peut participer à des investissements capitalistiques, ces derniers relevant d'autres programmes européens.

Il est ouvert à toutes les personnes morales associées en consortium de plusieurs pays, qu'il s'agisse d'entreprises, d'associations, de syndicats professionnels, de collectivités territoriales, d'agences nationales ou régionales de l'énergie, ou encore de centres techniques.

Le programme est piloté par l'Executive Agency for Competitiveness and Innovation (EACI) spécialement mise en place par la Commission Européenne pour le mettre en œuvre. L'Agence gère les projets et les manifestations organisés dans le cadre de EIE II, diffuse les savoir-faire et les meilleures pratiques, facilite les échanges et la coordination des acteurs et assure le retour à la DG Transport et Energie de la Commission dans le but d'améliorer le programme.

L'ADEME, point de contact national

L'ADEME est le point de contact national EIE. Sa mission consiste à « assister les équipes françaises dans leurs démarches auprès de la Commission lors du montage de leurs propositions. Elle diffuse à cet effet les informations communautaires utiles sur les appels à propositions et organise les journées de formation et d'information sur les opportunités du programme ».

« Pour encourager les collaborations à l'échelle européenne, l'ADEME aide aussi les équipes à établir des partenariats avec des organismes étrangers. Son rôle est donc également de valoriser le savoir-faire français auprès des autres Etats Membres et pays candidats en diffusant des informations sur des projets de référence ».

@ consulter ...

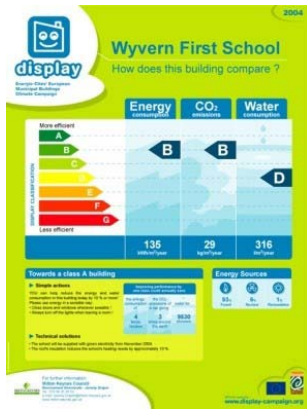
L'appel à proposition pour l'année 2007 :

http://ec.europa.eu/energy/intelligent/call_for_proposals/doc/call_2007_en.pdf

L'espace de soutien de l'ADEME et la note de présentation EIE2 :

<http://www2.ademe.fr/servlet/list?catid=16902#thm1>

Display, un cercle vertueux !



Lancée en 2003 par l'association Energie-Cités (association des autorités locales européennes pour une politique énergétique locale durable) et pour au moins 10 ans, la campagne Display® est aujourd'hui soutenue par la Commission Européenne (Direction Générale énergie et transport via *Intelligent Energy Europe*).

Conçue par des spécialistes de l'énergie de 20 villes européennes, elle est destinée à encourager les collectivités territoriales à afficher volontairement les performances énergétiques et environnementales de leurs bâtiments, en utilisant le modèle de l'étiquette des appareils électroménagers. Principaux objectifs : sensibiliser les

décideurs locaux et les citoyens, réduire les consommations énergétiques des bâtiments, et par là la facture énergétique de la collectivité, et contribuer à la diminution des émissions de gaz à effet de serre. Cette démarche volontaire a déjà été adoptée par plus d'une centaine de villes européennes dont Lille, Dunkerque, Rennes ou encore Saint-Etienne côté français.

Le projet en cours, intitulé "Towards class A", rassemble quatre nouveaux partenaires : Le Conseil des communes et régions d'Europe (CEMR), le Conseil des Architectes d'Europe (CAE), l'association européenne pour la conservation de l'énergie (EuroACE), l'Agence bulgare de l'énergie (EnEffect). Depuis 2006, les villes avec les meilleurs résultats de campagne de communication sont récompensées tous les ans par le Prix "Towards Class A". Une décision récente a permis de rendre Display® accessible à un public plus large. Désormais, les entreprises du secteur privé sont les bienvenues dans la campagne display®.

« Toute collectivité territoriale ou locale peut rejoindre la Campagne, quelque soit sa taille, le nombre de ses bâtiments publics ou ses connaissances techniques. Display® est un produit européen qui peut être utilisé dans toute l'Europe, que ce soit un pays membre de l'UE ou non. [...] Toute entreprise privée nationale ou européenne possédant des bâtiments administratifs a désormais la chance de pouvoir participer à la campagne Display®. Le candidat doit s'inscrire dans l'éthique Display®, c'est-à-dire communiquer avec son personnel afin de susciter une prise de conscience accrue en matière de consommation d'eau et d'énergie et de réduction des émissions de gaz à effet de serre. Display® peut également être utilisé en tant qu'activité de Responsabilité Sociale des Entreprises (RSE) ».

Participez !

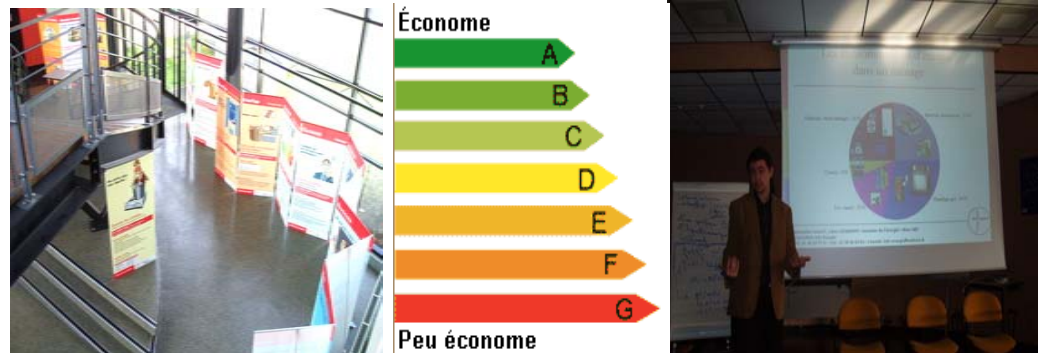
Rendez-vous sur le site internet : <http://www.display-campaign.org/> pour télécharger la Charte d'adhésion. A noter que pour participer, les collectivités comme les entreprises doivent s'acquitter de frais d'inscriptions (sauf les membres d'Energie-Cités).

Retour d'expérience : « Semaine de l'énergie » dans quatre lycées d'Ile-de-France

Après une première expérience très réussie lors de la « Semaine de l'énergie » dans le Lycée Jean Perrin à St-Ouen l'Aumône en mai 2005, l'ARENE IDF a souhaité reproduire cet événement dans quatre lycées d'Ile-de-France du 6 au 10 mars 2007. Ses partenaires, l'Agence Locale de Maîtrise de l'Energie de St-Quentin-en-Yvelines et Denis Chamonin (consultant), ont été à nouveau associés au projet auxquels se sont joints pour l'année 2007, deux Espaces Info Energie locaux, l'EIE de Morsang sur Orge et l'EIE de Cergy Pontoise.

Cette opération pilote associait étroitement un diagnostic des consommations énergétiques devant mener à des préconisations et une sensibilisation des élèves, des enseignants et du personnel administratif des lycées.

Elle avait ainsi pour objectif de donner une impulsion aux chefs d'établissements, en fonction des résultats du diagnostic, pour engager de travaux d'économie d'énergie pouvant



également servir de base pédagogique à des actions des professeurs. Dans les quatre lycées (Jean Perrin de Saint Ouen L'Aumône, Louis Blériot de Trappes, Viollet le Duc à Villiers-Saint-Frédéric), la réalisation des pré-diagnostic énergétique a précédé la Semaine de l'énergie. Ils ont abouti à des préconisations en termes de maîtrise de l'énergie et d'utilisation des énergies renouvelables.

La « Semaine de l'énergie » avait quant à elle pour objectif de sensibiliser les lycéens, les enseignants et le personnel du lycée sur la maîtrise de l'énergie et les énergies renouvelables, mais aussi de valoriser les résultats du pré-diagnostic énergétique par le biais d'une information aux utilisateurs des lycées et des moyens à leur disposition.

Différentes animations à destination des lycéens, des enseignants et du personnel de l'établissement, ont été organisées tout au long de cette semaine. Les animations proposées ont été structurées pour intéresser différents publics et amener chacun à une réflexion sur ses modes de consommation.

Cette sensibilisation s'est articulée autour d'une information sur la problématique énergétique mondiale et d'une incitation des lycéens, des enseignants et du personnel de l'établissement à adopter des gestes et des comportements économes dans leur quotidien sur tous leurs usages de l'énergie (habitat, activités économiques, vie sociale et transport).

Le pré-diagnostic énergétique au service de la sensibilisation dans les lycées

Les pré-diagnostic apportent une connaissance approfondie de la consommation et des usages énergétiques des lycées (voir encadré). Ils permettent ainsi d'émettre des préconisations de Maîtrise de la Demande d'Electricité, d'amélioration thermique des bâtiments et du système de chauffage.

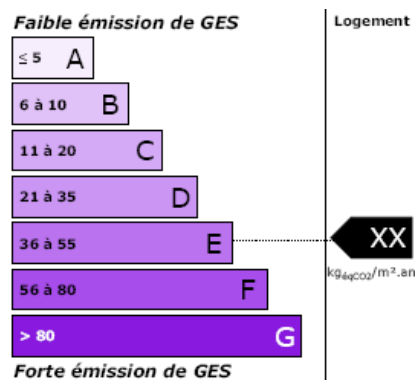
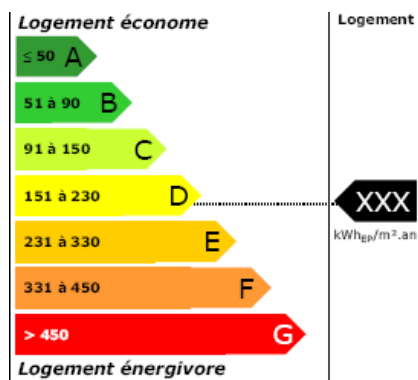
Afin d'anticiper la législation sur l'affichage de la performance énergétique des bâtiments publics, l'étiquette énergie des lycées a été calculée pour la consommation d'énergie primaire et les émissions de CO₂ selon la méthodologie développée par Energie Cités dans la campagne européenne Display®.

Mission réussie !

Le bilan de la « Semaine de l'énergie » 2007 est très positif avec une grande diversité d'animations proposées et la participation de nombreux lycéens et enseignants. Ainsi la « Semaine de l'énergie » 2007 a permis d'informer de façon approfondie environ 1115 personnes dans les quatre lycées où elle se déroulait. Les documentaires-débats ont été suivis par 617 personnes, les conférences/ateliers par 346 personnes et 151 personnes ont rencontré les chargés de mission énergie sur les stands Info Energie placés dans les halls des lycées.

Si l'on considère que la totalité des élèves des lycées ont été sensibilisés directement par les animations ou indirectement par les affiches, expositions et communication autour de la « Semaine de l'énergie », ce sont alors 3337 élèves, leurs professeurs et le personnel administratif que cette Semaine a permis de sensibiliser.

L'ensemble des personnes rencontrées lors de cette Semaine est volontaire pour reproduire cette Semaine l'an prochain.



Le pré-diagnostic s'articule autour des étapes suivantes :

- Analyse de la facturation et des contrats de maintenance et fourniture énergétiques ;
- Visite sur site, recensement des équipements thermiques et électriques, relevés des fonctionnements ;
- Diagnostic thermique du lycée : estimation des besoins thermiques et des puissances de chauffage des différents bâtiments ;
- Diagnostic électrique du lycée avec reconstitution de la courbe de charge : décomposition de la consommation électrique par usages pour chaque bâtiment ;
- Evaluation technico-économique des préconisations de maîtrise de l'énergie.

Citénergie, un parcours initiatique au service de la conscience énergétique

On en parle...

Il est difficile de nier qu'une prise de conscience collective se soit opérée dans le monde ces dernières années quant aux impératifs d'un développement durable. De conférences internationales en phénomènes climatiques exceptionnels, l'environnement devient une préoccupation majeure que les médias, dans toute leur diversité, tentent d'aborder au quotidien.

Tout ce qui peut faciliter l'émergence de cette prise de conscience collective est bon à prendre et doit nécessairement être accompagné d'une pédagogie spécifique à chaque public. Le développement durable ne se résume pas à l'environnement. Au contraire, il est l'interaction entre les sphères économique, sociale et environnementale de notre développement. C'est ainsi, par exemple, que les entreprises ont introduit cette thématique dans les programmes de formation de leur personnel ou encore que l'Éducation à l'Environnement pour un Développement Durable est entré dans les programmes scolaires (circulaire parue au BO n°28 du 15/07/2004).



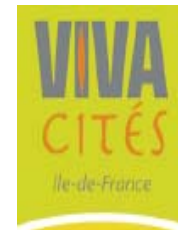
... car il est nécessaire de changer ses comportements !

Parce que les enfants d'aujourd'hui sont les adultes de demain et parce que l'évidence saute aujourd'hui aux yeux : en tant qu'adulte, nous avons quelques barrières à lever pour modifier nos comportements, l'éducation des enfants est une réserve incroyable d'espoir pour inverser la tendance : plus la sensibilisation intervient tôt, plus le risque de voir des comportements non respectueux de l'environnement se développer est faible.

On parle ici de quelque chose de simple : les gestes quotidiens, les bons réflexes à adopter. L'environnement est un bien collectif et le citoyen doit impérativement en devenir responsable.

Cet apprentissage doit nécessairement être progressif depuis l'école maternelle (les jeunes enfants ont des capacités visuelles et sensibles importantes) jusqu'aux études supérieures. Il doit faire le lien entre les matières traditionnellement enseignées et les thèmes propres au développement durable du fait de la transversalité de ces derniers : éco-citoyenneté, changement climatique, déchets, énergies renouvelables, pollutions urbaines, paysages urbains, transports doux, etc.

Naturellement, il ne s'agit pas que d'enseignement théorique, car l'enjeu est de modifier les comportements en suscitant la prise de conscience, donc l'éco-responsabilité. C'est pour cela que l'on parlera d'éducation et pas uniquement de sensibilisation.



L'ARENE Île-de-France (L'Agence régionale de l'environnement et des nouvelles énergies) associée à Vivacités Île-de-France (Réseau francilien d'éducation à l'environnement urbain) ont créé le kit pédagogique Citénergie pour accompagner les enfants de 8 à 12 ans à la découverte des enjeux et des problématiques énergétiques actuels mais aussi de leurs remèdes.

Citénergie : un kit pédagogique gratuit pour apprendre en s'amusant et en observant

L'Éducation à l'Environnement pour un Développement Durable peut s'aborder sous différents angles. Pour les plus grands, l'approche théorique par des cours thématiques ou par des mises en pratique est souvent la voie préférée. Pour les plus jeunes, pour ne pas dire les plus petits, dès lors que l'on est dans l'émergence d'une conscience environnementale ou de l'adoption d'éco-gestes, rien de tel que l'observation... et le jeu.

C'est l'idée de Citénergie qui place le sens de l'observation des enfants au cœur d'un jeu interactif. En passant différentes étapes, ces derniers prennent progressivement conscience des nuisances de leur environnement quotidien et apprennent les solutions qui peuvent y remédier et qui devront, pour cela, se généraliser.

Cet outil ludique et pédagogique sous la forme d'un jeu est téléchargeable gratuitement sur le site de l'ARENE. Il s'adresse aux acteurs du monde de l'éducation (enseignants, éducateurs, animateurs, ...) désireux d'accompagner ces adultes de demain dans leur apprentissage de l'éco-citoyenneté et de l'éco-responsabilité (éco-gestes, chasse au gaspillage énergétique, ...).

Vos premiers pas dans Citénergie...



Citénergie comprend des carnets de route, 4 plateaux de jeu et un livret pédagogique présentant des prolongements et des expériences à réaliser.

Il peut se jouer de 6 à 24 enfants maximum répartis en 2 ou 4 équipes. Ils sont encadrés par un animateur qui est le maître du jeu et sont amenés à imaginer une ville dans laquelle ils habitent nommée Citénergie.

Un personnage appelé Illuminix, habitant naguère Citénergie, revient dans sa ville après de nombreux voyages dans des contrées lointaines, et se trouve tout surpris de constater les changements qui se sont opérés depuis en matière d'énergie.

Parfois surviennent des coupures d'électricité, les stations essence sont quelquefois à court de carburant... Il demande donc aux enfants de mener une enquête en visitant 4 villes, représentées par des paysages urbains, dans lesquelles il est déjà passé.

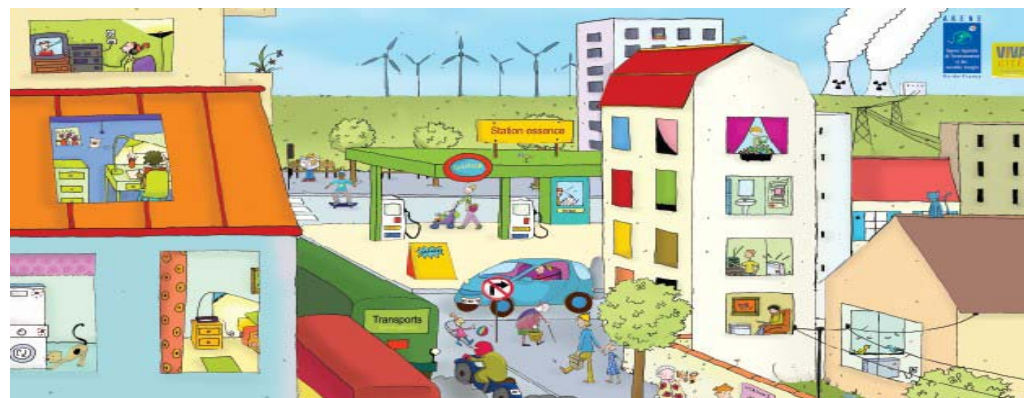
Les enfants se familiariseront avec les différents modes de production d'énergie ainsi que les besoins essentiels que cette énergie permet de satisfaire, en l'occurrence consommer / s'équiper, se déplacer, s'éclairer et se chauffer. Chaque ville ayant ses spécificités, les enfants découvriront, guidés par des carnets de route, les avantages ou les inconvénients que posent tel mode de production ou telle manière de consommer.

Ces carnets de routes sont composés de 4 pages. Chaque page correspond à l'un des 4 besoins mentionnés, et est subdivisée en 3 thèmes : « Comprendre les énergies » est une rubrique qui pose des questions permettant de comprendre et d'identifier certains problèmes ou solutions ; « Comment agir » pose une question sur les habitudes de consommation, et les moyens d'éviter le gaspillage énergétique ; « Défi ! » est une activité en relation avec l'énergie qui fait travailler l'imagination et la réflexion des enfants, sous forme de sketches, poèmes, charades, chansons, mimes...

Dès que chaque équipe a visité sa ville et répondu aux questions des carnets de route, tous les enfants se réunissent et se concertent afin de trouver les solutions optimales à appliquer à Citénergie pour que la vie y soit la plus douce et agréable possible.



L'intérêt de cet outil est multiple. Il permet aux enfants d'assimiler un grand nombre d'éléments, de manière tout à fait simple et ludique. Ce jeu est adaptable. Selon le désir de l'animateur tel thème ou tel autre peut être développé. Les prolongements proposés permettent aux plus intéressés de développer leur savoir. Il leur est proposé de mener des enquêtes auprès des adultes ou sur Internet sur des thèmes donnés, de fabriquer un moulin à vent, un barrage ou encore un thermomètre afin de comprendre leur fonctionnement.



@ vous de jouer ...

Pour obtenir une version de Citénergie il vous suffit de vous rendre à l'adresse suivante et de remplir le formulaire de téléchargement :
<http://www.areneidf.org/education/citenergie/citenergie-formulaire.html>.

Le CLER lance l'édition 2007 du Championnat Energies Renouvelables des Communes



La quatrième édition du Championnat Énergies Renouvelables des Communes est officiellement ouverte depuis le 24 avril 2007. La date de clôture est fixée au 15 novembre 2007.

Toutes les communes de France sont invitées à y participer en leur nom propre, dans une ou plusieurs des catégories suivantes : solaire thermique, solaire photovoltaïque et bois énergie. Le classement du Championnat s'établit sur le ratio puissance installée (nombre de m² pour les catégories solaires et total des kilowatts pour le bois énergie) au prorata du nombre d'habitants. La

taille des villes est prise en compte, selon trois divisions : moins de 2 000 habitants, de 2 000 à 50 000 habitants, plus de 50 000 habitants.

La remise des prix se déroulera la dernière semaine de novembre 2007, lors du Salon Pollutec à Paris-Nord Villepinte : les lauréats se verront notamment remettre une médaille, fondue au four solaire de Mont-Louis.

Le Championnat, gratuit et annuel, vise à :

- ▶ Valoriser les communes exemplaires en matière d'énergies renouvelables pour les inciter à poursuivre leurs efforts,
- ▶ Créer une dynamique nationale des politiques énergétiques renouvelables auprès des communes.

Le CLER (Comité de Liaison des Energies Renouvelables) anime depuis 2004 le Championnat Énergies Renouvelables des Communes, soutenu par l'ADEME et la Fondation Nicolas Hulot dans le cadre de leur campagne « Défi pour la Terre » (www.defipourlaterre.org).

Quelques bonnes pratiques....

Aujourd'hui en France, de nombreuses villes mettent en place des actions de maîtrise de l'énergie et de développement des énergies renouvelables. Cependant, trop souvent ponctuelles et sectorielles, ces actions ne constituent pas une véritable politique énergétique, mais permettent néanmoins de faire émerger la volonté d'agir.

Mettre en place une politique énergétique, c'est d'abord une volonté politique et un état des lieux énergétique pour connaître les postes de consommation et les sites de développement des énergies renouvelables.



Cette connaissance de l'existant permet alors de réfléchir sur les orientations énergétiques à donner au territoire sur le long terme, cette vision devant être détaillée par des objectifs qualitatifs et quantitatifs. Une charte de l'énergie peut par exemple préciser ces engagements.

L'atteinte de ces objectifs sera enfin possible par la mise au point d'un programme d'actions, qui comprend des responsables, des budgets annuels et une planification des actions dans le temps . Ces actions sont transversales à tous les secteurs.

@ consulter ...

Bourse des Bonnes pratiques en ligne :

http://www.cler.org/info/rubrique.php?id_rubrique=405

Inscription au championnat des collectivités :

http://www.cler.org/info/rubrique.php?id_rubrique=413

Edition 2007 du Concours Kids Corner : la créativité des enfants au service de l'éducation à l'énergie



Lancée le 30 janvier 2007 lors de la semaine de l'énergie durable (www.eusew.eu), la compétition Kids Corner court toujours et attend les compositions de nos jeunes artistes.

Cette compétition, menée dans le cadre du programme ManagEnergy, est supportée par la DG Energie et Transport de la Commission Européenne.

Elle invite les écoliers de 7 à 16 ans à un vaste concours européen où ils doivent, selon leur âge, réaliser des dessins, des peintures ou des photos en lien avec l'utilisation durable de l'énergie et les énergies renouvelables dans leur cadre de vie.

Les deux compétitions sont organisées ainsi : un concours (collectif) de dessins et de peintures pour les enfants âgés de 7 à 11 ans et un concours (individuel) de photos pour les enfants âgés de 12 à 16 ans.

Nouveauté de l'édition 2007 : les enfants de 7 à 11 ans (concours dessins et peintures) auront à imaginer un personnage ou un nouveau véhicule qui sera utilisé pour animer le site internet Kids Corner de ManagEnergy. Il n'y aura pas de déçu puisque les différentes productions artistiques seront mises en ligne et chacun pourra ainsi apprécier le résultat de ses efforts.

Destiné à éduquer les enfants des Pays Membres et des pays de l'Espace Economique Européen à un comportement durable et citoyen vis-à-vis de l'énergie, que ce soit au travers d'économies d'énergie ou de l'utilisation des énergies renouvelables, le site a spécifiquement été décliné en plusieurs langues.



Tous les enfants européens peuvent participer au concours. Pour cela, ils peuvent s'inscrire et envoyer leurs œuvres directement sur internet (Pour en savoir plus, cliquez [ici](#)). Pour les plus grands, la présentation de la compétition est disponible sur la webTV de ManagEnergy au lien suivant : managenergy.tv.

Lors de la dernière édition, les heureux gagnants ont eu la joie de recevoir des kits énergie solaire ou encore des appareils photos numériques.

Kids Corner est une initiative qui va bien au-delà de la compétition. En alliant création, imagination, sensibilisation et beaucoup d'amusement, Kids Corner donne la parole aux enfants et l'occasion aux enseignants et aux parents de disposer d'un cadre favorable pour l'éducation à l'énergie et au développement durable. Sans oublier bien sûr que Kids Corner, c'est également un site internet où les enfants peuvent découvrir le monde de l'énergie durable grâce à plusieurs outils multimédia spécialement conçus pour eux.

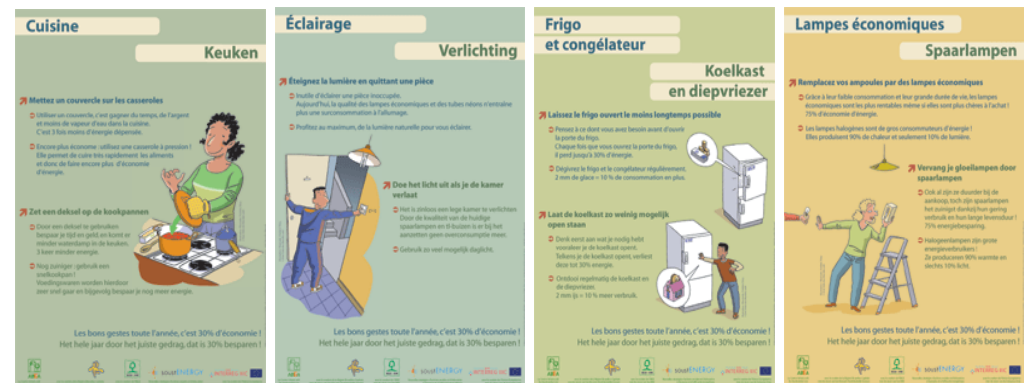
Les outils pédagogiques de l'ABEA



Le Centre Urbain ABEA (Agence Bruxelloise de l'Energie) conseille tous les bruxellois soucieux d'un développement urbain durable. L'association a pour objet de promouvoir l'information des habitants de la Région Bruxelles-Capitale en matière d'environnement et de cadre de vie de qualité, de logement, de réhabilitation, de rénovation urbaine et d'aménagement du territoire, ainsi que d'utilisation rationnelle de l'énergie.

Elle a ainsi développé une expérience en matière d'habitat, un accompagnement des particuliers par des activités de conseil, la réalisation d'actions de sensibilisation et le développement d'outils au service de la population.

Le site internet est une mine d'informations mais aussi un vaste centre de ressources en matière d'outils à l'éducation à l'énergie. Il propose ainsi de nombreux retours d'expériences quant aux actions menées par des écoles à ce sujet mais également des outils à télécharger gratuitement comme par exemple l'exposition « Les bons gestes tous les jours, c'est 30% d'économie ».



Les trésors ne s'arrêtent pas là puisque vous pourrez également télécharger « Mon cahier de l'énergie » pour les élèves, jouer au « Défi d'Hector » sur les gestes éco-citoyens, chanter « Consommons autrement », ou encore travailler sur des activités pratiques grâce au téléchargement du livret « L'énergie ? Je la consomme autrement » et de ses 17 fiches d'activités.

Pour en savoir, rendez-vous sur le site : www.curbain.be.

@ consulter : Liens Utiles sur l'éducation à l'énergie

[Site du Ministère de l'Éducation Nationale, section Education à l'Environnement et au Développement Durable ;](#)

[Site du Comité de Liaison Energies Renouvelables \(CLER\) sur l'éducation à l'énergie ;](#)

[Commission Européenne : Kids Corner \(enfants\) ;](#)

[Commission Européenne : Kids Corner \(jeunes\) ;](#)

[Le site de l'ADEME destiné aux enseignants ;](#)

[Education à l'Environnement et au Développement Durable en Auvergne ;](#)

[Site officiel du projet EDEN visant à promouvoir l'éducation à l'énergie dans les régions frontalières franco-suissees ;](#)

[Energy Kids Page—Biomass ;](#)

[Energy Kids Page—Solar ;](#)

[Renewable Energy Lesson Plans ;](#)

[Small Savers of... Energy! \(Italia\) ;](#)

[Jeu de rôle du CLER sur l'éducation à l'énergie ;](#)

[Sustainable Energy Ireland ;](#)

[Schools for Sustainable Development ;](#)

[Carboschools ;](#)

[Le site de l'Association APERE \(Belgique\) ;](#)

[Le projet FEEDU ;](#)

[Les outils pédagogiques du centre urbain asbl \(curbain\) ;](#)

[Télécharger le jeu Citénergie ;](#)

[Le Centre d'Information sur l'énergie et l'environnement ;](#)

[Le site de l'électricité verte ;](#)

[L'exposition pédagogique « La biodiversité : Tout est vivant, tout est lié »](#)

[La newsreview du programme Intelligent Energy Europe](#)



[http:// www.arenidf.org](http://www.arenidf.org)

ARENE Île-de-France
94 bis avenue de Suffren
75015 Paris

Tél. : 01 53 85 61 75 - Fax : 01 40 65 90 41

Avec le soutien de la Commission Européenne dans le cadre de sa campagne
Sustainable Energy Europe 2005–2008

Comité de rédaction : Marie-Laure FALQUE-MASSET (ARENE IDF), Hélène SANCHEZ (ARENE IDF), Judith CAZAS (ARENE IDF), Sébastien DENIS (eQuiNeo)



Cette lettre d'information est également disponible en anglais

Réalisation : eQuiNeo
<http://www.equineo.com> & <http://www.electricite-verte.com>